

# Réaliser sa PAC avec MesParcelles en 9 étapes

Ce guide est destiné aux abonnés MesParcelles qui souhaitent réaliser leur déclaration PAC à l'aide de MesParcelles.

|  |    |
|--|----|
| Préambule .....  | 2  |
| 1. Récupérer des éléments sur Télépac .....  | 2  |
| 2. Mettre en cohérence les contours d'îlots MesParcelles et Télépac si nécessaire..... | 4  |
| 2.1 Modification des îlots.....  | 4  |
| 2.2 Saisie de la justification des îlots modifiés.....                                 | 6  |
| 3. Vérification de la cohérence des numéros d'îlot .....                               | 7  |
| 4. Compléter les informations de votre assolement.....                                 | 7  |
| 5. Vérifier les codes PAC et compléments d'informations sur les parcelles .....        | 8  |
| 6. Vérification des données PAC .....  | 13 |
| 6.1 PAC - Général .....  | 13 |
| 6.2 PAC - Bordures .....   | 15 |
| 6.3 PAC - BIO.....   | 17 |
| 6.4 PAC - BCAE et Eco-Regime .....   | 17 |
| 6.5 PAC - MAEC .....   | 17 |
| 6.6 PAC - Prairies ou Pâturages permanents .....                                       | 18 |
| 7. Liste des éditions PAC disponibles .....  | 22 |
| 8. Export depuis MesParcelles .....  | 23 |
| 8.1 Extraction des îlots et parcelles.....   | 23 |
| 8.2 Enregistrement des données sur votre ordinateur .....                              | 26 |
| 9. Import sur Télépac.....   | 26 |

*Attention : Ce document est à vocation nationale. Certaines fonctionnalités présentées dans ce document peuvent être gérées différemment dans votre département.*

## Préambule

MesParcelles va utiliser des données issues de Télépac afin de mettre à jour, renseigner et vérifier les données essentielles à la déclaration. Une fois ce travail de renseignement et de consolidation effectué sur MesParcelles, l'ensemble des informations pourra être retransmis à Télépac pour finaliser le dossier.



Lors de la réalisation du dossier PAC vous pouvez être amené à modifier des parcelles et des îlots. Il peut être utile de sauvegarder les informations du dossier comme le PPF, vous pouvez l'éditer avant de procéder à toute modification PAC via le menu **Documents > Fertilisation** (que vous pouvez trouver rapidement en cochant 'Editions réglementaires uniquement'). Faites de même pour le cahier d'épandage, le registre phytosanitaire, ...



Pour avoir accès à toutes les fonctionnalités PAC sur MesParcelles, passez bien par le menu **Engagement > PAC**.

## 1. Récupérer des éléments sur Télépac

L'import des îlots de Télépac permet de vérifier la cohérence avec les géométries des îlots afin de détecter les îlots modifiés qui doivent être accompagnés d'une justification (possible depuis MesParcelles), ainsi que l'ajout de nouveaux îlots sans modification de géométrie par rapport à la couche Îlots de référence (ASP). Il permet également l'import des ZDH. Enfin, MesParcelles permet l'import des contours, dates d'engagement des MAEC et des contrats BIO.



Chaque année les DDT modifient certains îlots dans les départements avec les nouvelles photos aériennes, récupérez le XML de l'année initialisé (complet après avoir affiché la page RPG de Télépac), afin de vérifier les contours d'îlot. Parfois en début de période de déclaration, ce xml initialisé est absent de TéléPAC. Vous pouvez alors comparer vos îlots MesParcelles avec la couche des îlots de référence.

Pour récupérer les contours d'îlots sur Télépac au format .XML, il faut aller sur le site de Télépac (<https://www.Télépac.agriculture.gouv.fr/>) et se connecter avec le package de votre exploitation.

Cliquez ensuite sur la ligne « Dossier PAC 2026 ». Cliquez sur le menu bleu « IMPORT/EXPORT », le sous-menu « Export dossier complet (XML) », puis sur le lien correspondant.

Assistance au 0 800 221 371

Liberté • Égalité • Fraternité  
RÉPUBLIQUE FRANÇAISE

telepac Dossier PAC

ACCUEIL DECLARATION IMPORT/EXPORT

Import dossier Export îlots et parcelles Export descriptif des parcelles Export dossier complet (XML)

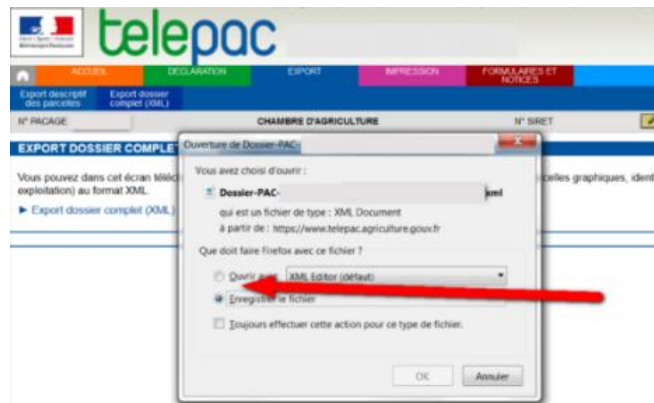
N° PACAGE : 999100574 PRODUCTEUR

**EXPORT DOSSIER COMPLET (XML)**

Vous pouvez dans cet écran télécharger sur votre ordinateur les données de votre d

- ▶ Export dossier PAC (XML) instruit 2025
- ▶ Export dossier PAC (XML) déclaré 2026

Téléchargez le dossier en cliquant sur « Enregistrer le fichier ».



Pour l'import, sur MesParcelles, cliquez sur le menu **Engagement > PAC > Echanges Télépac**.  
Si le menu est absent, ajoutez le service Télépac via **Services connectés > Catalogue de services**.

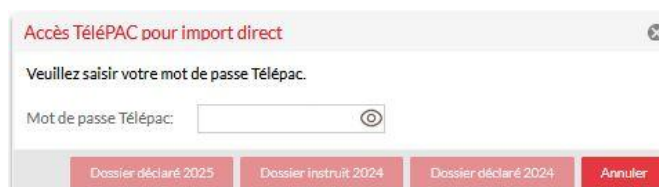
Une fois arrivé sur la page d'échange avec Télépac, cliquez sur 



Cliquez sur « Parcourir... » et sélectionnez le fichier .XML récupéré depuis Télépac.  
Puis, cliquez sur « Importer ».



L'import (déclaré ou instruit) peut également se faire par un accès direct Télépac grâce au bouton **Ou importer depuis Télépac**. Il suffit pour cela d'indiquer son mot de passe Télépac puis de choisir 'Dossier déclaré' ou 'Dossier instruit'.



## 2. Mettre en cohérence les contours d'îlots MesParcelles et Télépac si nécessaire

### 2.1 Modification des îlots

Allez sur le menu **Engagement > PAC > Ilot**

Deux options sont possibles :

- Cochez « les îlots téléchargés depuis Télépac » pour comparer les îlots de MesParcelles aux îlots importés de Télépac. (option à privilégier pour maximiser la sécurisation de votre dossier)
- Cochez « îlots de référence (ASP-IGN) ... » pour comparer les îlots de MesParcelles aux îlots anonymes de l'administration.

**Îlots - PAC** Carte

Contrôle des écarts des îlots de votre dossier avec le référentiel de l'administration (ASP)

Vous pouvez choisir l'origine des îlots de référence à comparer avec les îlots de votre dossier, suivant deux options :

(Pas de comparaison)

Îlots de référence (ASP-IGN) 2020

Les îlots téléchargés depuis Télépac  
Fichier Dossier:PAC2019\_dossier\_999200476.xml importé le 2020-11-06

Reprendre à jour les îlots de comparaison

Enregistrer numéros saisis Reprise automatique des numéros Reprise groupée

| N° | N° îlot télépac | Nom      | Commune    | Surface | Type îlot | Justification | Écart ASP | Associer des parcelles |      |
|----|-----------------|----------|------------|---------|-----------|---------------|-----------|------------------------|------|
| 1  | ✓               | lot n°1  | AUBENAS    | 0.45    | PAC       |               |           |                        | 🔍 🗑️ |
| 2  | ✓               | lot n°2  | AUBENAS    | 4.50    | PAC       |               | 0.27 ha   |                        | 🔍 🗑️ |
| 3  | ✓               | lot n°3  | MIRABEL    | 11.11   | PAC       |               |           |                        | 🔍 🗑️ |
| 4  | ✓               | lot n°4  | MIRABEL    | 0.34    | PAC       |               | 0.12 ha   |                        | 🔍 🗑️ |
| 5  |                 | lot 5    | AUBENAS    | 2.48    | PAC       |               |           |                        | 🔍 🗑️ |
| 8  | ✓               | lot n°8  | MIRABEL    | 6.64    | PAC       |               |           |                        | 🔍 🗑️ |
| 9  | ✓               | lot n°9  | MIRABEL    | 2.58    | PAC       |               |           |                        | 🔍 🗑️ |
| 10 | ✓               | lot n°10 | MIRABEL    | 3.21    | PAC       |               |           |                        | 🔍 🗑️ |
| 12 | ✓               | lot n°12 | MIRABEL    | 4.93    | PAC       |               |           |                        | 🔍 🗑️ |
| 13 | ✓               | lot n°13 | MIRABEL    | 0.55    | PAC       |               |           |                        | 🔍 🗑️ |
| 15 | ✓               | lot n°15 | VILLENE... | 3.15    | PAC       |               |           |                        | 🔍 🗑️ |
| 16 | ✓               | lot n°16 | MIRABEL    | 15.13   | PAC       |               |           |                        | 🔍 🗑️ |

Reprise groupée


Vérifiez les alertes dans la colonne « Ecart ASP ».

|  |  |
|--|--|
|  | Ce symbole signifie que l'îlot n'existe plus sur la couche de référence. Si l'îlot ne fait plus partie de l'exploitation, il convient de le supprimer via le bouton « Carte ». |
|  | Ce symbole indique qu'il existe une différence de contours entre l'îlot MesParcelles et l'îlot de référence ASP.   |
|  | Ce symbole permet de mettre en cohérence l'îlot avec les contours validés par l'ASP  |
|  | Ce symbole indique les îlots à fusionner   |
|  | Ce bouton permet de faire les ajustements en masse des îlots cochés.   |

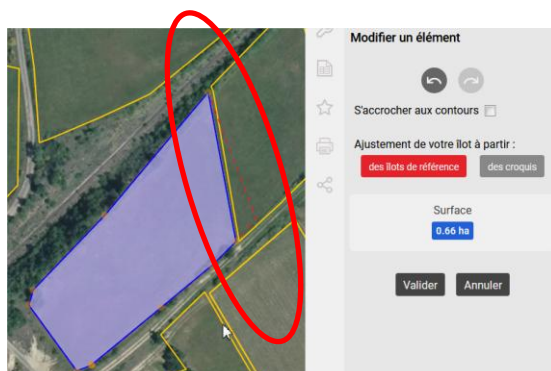
Il est possible de faire des ajustements groupés sur plusieurs îlots en même temps via le bouton « Reprise groupée ».



Cette manipulation est proposée uniquement sur les îlots composés d'une seule parcelle, et ne permet pas de visualiser les contours avant modification.

Dans le cas d'une reprise d'îlot individuelle, cliquez sur le symbole  afin d'ajuster les contours de l'îlot. Ce simple clic permet d'afficher l'Assistant de reprise.

En arrivant sur l'assistant, la reprise s'effectue automatiquement sous vos yeux.



Si la reprise ne vous convient pas, cliquez sur la flèche de retour arrière. 

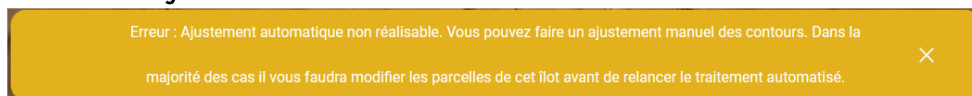
Sur la carte, le tracé initial de l'îlot avant modification apparaît en tirets rouge.

Les îlots de référence récupérés par le XML de Télépac et issus de la couche des îlots anonymes apparaissent en jaune.

À tout moment, l'îlot qui sera acté dans MesParcelles si vous enregistrez, est représenté en bleu.

Une fois le traitement effectué, cliquez sur « Valider ».

Si vous obtenez le message :



C'est que la mise en cohérence aurait pour conséquence de changer le nombre de parcelles de l'îlot (suppression d'une parcelle ou parcelle séparée en deux).

Ici le contour de l'îlot instruit (en jaune) est situé au-delà de la bordure. Mettre en cohérence l'îlot de MesParcelles avec l'îlot instruit génèrerait la suppression la parcelle de la bordure.

Vous devez ajuster les contours de l'îlot vous-même en cliquant sur le bouton « Carte », de la page des Ilots PAC et modifier les parcelles si nécessaire (fusion). Puis relancez à nouveau le traitement en reprenant l'étape.





Dans certains cas d'agrandissement d'îlot où la reprise ne fonctionne pas, on peut :

- ajouter un îlot contigu en utilisant les fonctions de rognage,
- fusionner l'îlot ajouté avec l'îlot existant.

## 2.2 Saisie de la justification des îlots modifiés

On définit par îlots modifiés ou nouvel îlot pour cette campagne, les îlots dont les contours sont différents de Télépac, ainsi que les îlots nouvellement créés. Ceci ne concerne pas les îlots supprimés.

Pour les îlots nouvellement ajoutés, la fenêtre s'affiche à la création et la case est cochée par défaut. Vous pouvez modifier la justification.



Un texte libre est exigé dans Télépac. Dans MesParcelles, il correspond par défaut au libellé choisi dans le menu déroulant.

Si des îlots sont différents de Télépac donc « Modifiés pour l'administration », il est nécessaire de le préciser dans MesParcelles (Menu **Engagement > PAC > Îlot**, puis cliquez sur le crayon de l'îlot à modifier). Vous devez cocher « Ilot modifié ou nouvel îlot pour cette campagne », puis saisir les informations de cette « modification ».



Sans cette précision, l'export de l'îlot modifié ne sera pas possible vers Télépac. Sur la page d'export, il vous sera alors demandé de renseigner la justification.

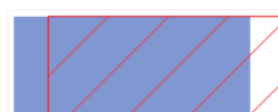
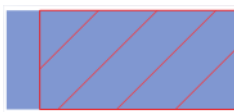


**Attention, pour Télépac il existe une règle précise pour déterminer si un îlot est créé ou modifié. Si vous cochez une raison erronée, l'îlot sera bien repris mais pas sa justification.**

Un îlot est considéré en MODIFICATION, si plus de 90% de sa surface est en intersection avec un îlot de Télépac.

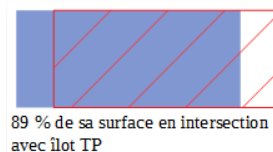
Exemples :

-  : îlot de TéléPAC
-  : îlot de MesParcelles



Un îlot est considéré en CREATION dans le cas contraire.

Exemples :



Sur la page, vous avez à disposition un visuel vous permettant de vérifier rapidement les îlots dont la CREATION/MODIFICATION a été justifiée, ainsi que de visualiser la justification précise indiquée.

| Justification                                     | Écart ASP | Écart parcelles |   |   |
|---|-----------|-----------------|---|---|
|   |           | ✓               | 🔍 | 🔗 |
|   |           | ✓               | 🔍 | 🔗 |
|   |           | ✓               | 🔍 | 🔗 |
|   | -1.93 ha  | ✗               | 🔍 | 🔗 |
| Echange de parcelles avec le GAEC des Champs Gris |           |                 |   |   |
|   | 0 ha      | ✗               | 🔍 | 🔗 |
|   | 9.53 ha   | ✗               | 🔍 | 🔗 |

### 3. Vérification de la cohérence des numéros d'îlot

Il est important que les numéros d'îlots soient en cohérence avec la déclaration PAC pour éviter des problèmes à l'import dans TéléPAC

Un outil permet de comparer les numéros d'îlots de MesParcelles avec ceux de Télépac grâce au XML importé de Télépac. Ces informations ne sont pas disponibles dans la couche des îlots de référence (ASP).

Quand un écart est détecté, le numéro Télépac s'affiche dans la colonne « N° îlot Télépac ». Si les numéros sont en cohérence, une coche verte est visible. Rien ne s'affiche dans cette colonne pour les îlots nouvellement ajoutés. En cas de différence, vous pouvez ajuster manuellement ou automatiquement.

| N° | N° îlot télépac |
|----|-----------------|
| 1  | ✓               |
| 2  | ✓               |
| 3  | ✓               |
| 5  | ✓               |
| 8  | ✓               |
| 9  | ✓               |
| 10 | ✓               |
| 12 | ✓               |
| 13 | ✓               |
| 15 |                 |
| 16 |                 |
| 40 | 4               |

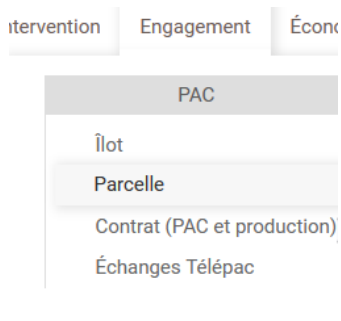
L'ajustement manuel s'effectue en indiquant dans la case active (bordée d'un liseré rouge) le numéro souhaité, puis en cliquant sur le bouton **Enregistrer numéros saisis**.

L'ajustement automatique s'effectue en cliquant sur le bouton **Reprise automatique des numéros**.



Si vous souhaitez maintenir les n° d'îlots différents de TéléPAC, renseignez également une justification de modification sur l'îlot. Dans le cas contraire, TéléPAC pourrait ne pas reconnaître l'îlot et donc ne pas l'importer, ainsi que ses parcelles.

### 4. Compléter les informations de votre assolement



Au préalable, vérifiez que vous êtes sur la bonne année de récolte ! Cliquez sur « Engagement » puis sur « Parcelle ».

Dans les cas où des parcelles sont porteuses de plusieurs cultures (dérobée et culture principale ou multiculture par exemple), vérifiez au préalable dans **Mon exploitation > Parcelle** pour le type de sélection « Présentation générale » que les cultures qui doivent être déclarées à la PAC, ont bien une étoile au niveau de leur culture (ex : **blé tendre hiver**).

Pour vérifier que vous avez une culture sur chaque parcelle Cliquez sur « Culture » <sup>1</sup>, puis sur « Culture non renseignée » <sup>2</sup>.

Si vous avez une ou des cultures (*Non renseigné*), cliquez sur le crayon à droite <sup>3</sup> pour corriger.

Parcelles - PAC

Carte

Sélection de parcelle

Type de sélection:  <sup>1</sup>  <sup>2</sup>

| 44 parcelles - 579,84 ha |             |                |                   |   |                 |                    |       |                   |                 |                  |              |
|--------------------------|-------------|----------------|-------------------|---|-----------------|--------------------|-------|-------------------|-----------------|------------------|--------------|
| N° lot                   | N° parcelle | Nom parcelle   | Communes          |   | Culture         | Culture précédente | CIPAN | Variété ou cépage | Surface mesurée | Surface cultivée | <sup>3</sup> |
| 15                       | 16          | parcelle n°57  | BAILLEAU-L'EVEQUE | ☆ | (Non renseigné) |                    |       |                   | 41.90           | 41.9             |              |
| 17                       | 28          | parcelle n°28  | SAINT-PREST       | ☆ | (Non renseigné) |                    |       |                   | 0.86            | 0.86             |              |
| 18                       | 31          | parcelle n°31  | SAINT-PREST       | ☆ | (Non renseigné) |                    |       |                   | 6.81            | 6.81             |              |
| 19                       | 32          | parcelle n°32  | SAINT-PREST       | ☆ | (Non renseigné) |                    |       |                   | 19.52           | 19.52            |              |
| 20                       | 15          | ESSAI BUREAU 2 | BAILLEAU-L'EVEQUE | ☆ | (Non renseigné) |                    |       |                   | 0.01            | 0.01             |              |
| 20                       | 22          | ESSAI BUREAU 2 | BAILLEAU-L'EVEQUE | ☆ | (Non renseigné) |                    |       |                   | 6.92            | 6.92             |              |

### Points particuliers :

Si la parcelle a été déclarée pendant cinq ans avec un libellé de type couvert herbacé (PTR, ...), pensez à la passer en prairie permanente.

Si la parcelle correspond à une surface non agricole non visible sur la photo aérienne, indiquez « Surface agricole temporairement non exploitée ».

## 5. Vérifier les codes PAC et compléments d'informations sur les parcelles

La saisie des informations se fait via le Menu **Engagement > PAC > Parcelle** soit à partir du tableau, soit via la

Parcelles - PAC Carte

Carte accessible avec le bouton « Carte » :

Sélection de parcelle

Type de sélection:

**a** : le cadre occupation culturale permet de renseigner la culture principale.

Sélectionnez la culture à modifier puis cliquez sur la barre de défilement pour choisir la culture à affecter sur la parcelle.

Vérifiez que la culture déclarée à la PAC est correcte, modifiez-la si nécessaire en cliquant sur le crayon.

**b** : en fonction de la culture principale choisie, on peut éventuellement modifier le code Culture PAC.

Campagnes culturales

Précédente 2023-2024

maïs grain

Campagne 2024-2025

1 blé tendre hiver

Ajouter une culture

Suivante 2025-2026

Non renseignée

Cultures à conserver pour la campagne suivante

Cultures prairies et cultures pérennes

Activer la recopie de l'objectif de rendement, du calcul de dose N et des apports prévisionnels d'engrais au passage de campagne

blé tendre hiver

Surface cultivée 4.7 ha

Déclarée PAC

Visualisée sur la carte

Parcelle en couvert d'interculture ?

Caractéristique couvert d'interculture

Non renseigné

Modifier le précédent de fertilisation

Caractéristiques

Déclaration PAC

\* : information nécessaire pour exporter la parcelle vers TéléPAC

N° télépac de la parcelle\*

4

Code PAC

Non renseignée

BTH (Blé tendre d'hiver)

MCR (Mélange de céréales et pseudo-céréales d'hiver entre elles)

CPL (Mélange multi-espèces (céréales, oléagineux, légumineuses, ...) sans prédominance de légumineuses)

MLC (Mélange multi-espèces avec légumineuses fourragères prépondérantes sans graminée prairiale)

MCS (Mélange de céréales ou pseudo-céréales de printemps entre elles)

BTP (Blé tendre de printemps)

PTR (Prairie temporaire de moins de 5 ans et autre mélange avec graminées)

MPC (Mélange multi-espèces avec légumineuses à graines prépondérantes sans graminée prairiale)

🔍 En cliquant sur « VOIR LES CODES PAC », vous accédez aux cultures permettant d'utiliser le code PAC désiré. Un simple clic sur le libellé de la culture choisie permet de compléter directement la fiche parcelle.

Détail Codes PAC

| Code PAC | Libellé cultures MesParcelles |
|----------|-------------------------------|
| BTN      | betterave fourragère (en tMS) |
|          | betterave potagère            |
|          | betterave potagère semence    |
|          | betterave rouge industrie     |
|          | betterave sucrière            |
|          | betterave sucrière semence    |

Formuler

VOIR LES CODES PAC

MesParcelles propose des cases à cocher et des listes de sélection qui reprennent en partie les informations supplémentaires requises dans Télépac.

Le champ « Période de labour... » se remplit automatiquement pour les prairies permanentes. Par défaut MesParcelles indique que la parcelle est non labourée.

The screenshot shows the 'Période de labour' dropdown menu with the following options: 000 (parcelle non-labourée), 001 (Septembre 2024), 002 (Octobre 2024), 003 (Novembre 2024), 004 (Décembre 2024), 005 (Janvier 2025), 006 (Février 2025), 007 (Mars 2025), 008 (Avril 2025), 009 (Mai 2025), 010 (Juin 2025), 011 (Juillet 2025), 012 (Août 2025), and 013 (Je ne demande pas l'écoringime). The '000 (parcelle non-labourée)' option is selected and circled in red.

Si besoin, le menu déroulant permet de corriger la période de labour effectuée ou prévue.

This screenshot is similar to the previous one, but the dropdown menu is open, showing the list of options. The '000 (parcelle non-labourée)' option is highlighted in red, indicating it is the selected option.

Ceci fonctionne en saisie individuelle et en saisie groupée.

A noter que des champs sont à remplissage obligatoire sur TéléPAC.

Ils sont mis en évidence dans la fiche parcellaire par un astérisque rouge.

En cas d'absence de données dans le champ « Précision », « période de labour », « date de plantation », ... une alerte se déclenche au moment de l'export vers Télépac.

Une parcelle de rattachement est à renseigner pour les bandes (BTA, BOR, BFS) ou les SNA MesParcelles. Dans le cas d'une seule parcelle adjacente, la case se remplit automatiquement.

This screenshot highlights the 'Précision' field, which is marked with a red asterisk, indicating it is a required field. A red circle is drawn around the '000 (parcelle non-labourée)' option in the dropdown menu, and a red arrow points from this circle to the 'Précision' field.

Pour les bandes, une longueur est calculée par MesParcelles. Elle reste modifiable dans la fiche parcellaire.

\* : information nécessaire pour exporter la parcelle vers TéléPAC

N° télépac de la parcelle\*  
6

Code PAC  
BTA (Bande tampon) VOIR LES CODES PAC

Parcelle de rattachement\*  
6 - navet (parcelle n°6) - (14)

Longueur bande calculée (m)  
110 i

Longueur bande (m)\*  
110

Agriculture biologique

Destination ICHN  
Non renseigné i

Retournement autorisé de prairie permanente (BCAE1)

Conforme IAE i



**Vous devrez contrôler que les bandes ont une largeur supérieure à 5 m ou 1m en tous points selon le cas. MesParcelles offre la possibilité d'un contrôle automatique (voir le chapitre PAC-Bordures).**

**c :** pour l'agriculture biologique, les champs doivent être renseignés.

\* : information nécessaire pour exporter la parcelle vers TéléPAC

N° télépac de la parcelle\*  
3

Code PAC  
CZP (Colza de printemps) VOIR LES CODES PAC

Précision\*  
CZP (Récolte plants entiers (fourrage, ensilage...))

Agriculture biologique

Type agriculture biologique  
Non renseigné

Non renseigné  
C1 (1ère année de conversion)  
C2 (2e année de conversion)  
C3 (3e année de conversion (le cas échéant))  
AB (Certifié bio)

Culture en maraichage

Retournement autorisé de prairie permanente (BCAE1)

Pour les mesures SMR, cochez si la parcelle est une surface cible

Parc retenu au titre de la MAEC 'élevage de monogastriques'

**d :** une coche vous permet de préciser que la culture est destinée à la « Production de semences certifiées ». Avec une liste déroulante, vous renseignerez la destination des cultures pour l'ICHN (« Destination ICHN »).

Production de semences certifiées:

Destination ICHN  
Non renseigné

Non renseigné  
autoconsommation  
commercialisation

**e** : d'autres nombreux attributs sont disponibles : Production semences fermières, cultures sous serre ou en pleine terre, la culture secondaire, le parc retenu au titre de la MAEC « élevage de monogastriques », inter-rang sur les vergers, destination du chanvre, conforme IAE, absence de produit phytopharmaceutique, ...

Code PAC  
JAC (Jachère (terre arable)) VOIR LES  
CODES PAC

Précision\*  
001 (Couvert herbacé)

Agriculture biologique

Destination ICHN  
Non renseigné i  Retournement autorisé de prairie permanente (BCAE1)

Conforme IAE i  Absence de produit phytopharmaceutique i

Culture secondaire (pour BCAE7)\*  
A00 (Sans objet)

Pour les mesures SHP, cochez si la parcelle est une surface cible

Parc retenu au titre de la MAEC 'élevage de monogastriques'

### f : MAEC SHP.

Pour indiquer les surfaces cibles des MAEC SHP, cochez la case associée.

Pour indiquer les parcs retenus au titre de la MAEC 'élevage de monogastriques'.

Les autres MAEC sont gérées et déclarées directement dans Télépac.



Vous pouvez également modifier la culture et les infos PAC de plusieurs parcelles en même temps, en sélectionnant plusieurs parcelles (cocher à droite) et en cliquant sur le bouton « Saisie groupée ».

| Surface graphique | Surface admissible |                  |  |                                     | Saisie groupée                      |
|-------------------|--------------------|------------------|--|-------------------------------------|-------------------------------------|
| 2.59              |                    | <small>i</small> |  | <input type="checkbox"/>            | <input type="checkbox"/>            |
| 11.02             | 11.02              | <small>i</small> |  | <input type="checkbox"/>            | <input type="checkbox"/>            |
| 0.18              |                    | <small>i</small> |  | <input type="checkbox"/>            | <input type="checkbox"/>            |
| 0.94              |                    | <small>i</small> |  | <input type="checkbox"/>            | <input type="checkbox"/>            |
| 7.20              | 7.20               | <small>i</small> |  | <input checked="" type="checkbox"/> | <input checked="" type="checkbox"/> |
| 6.85              | 6.86               | <small>i</small> |  | <input checked="" type="checkbox"/> | <input checked="" type="checkbox"/> |
| 0.07              |                    | <small>i</small> |  | <input checked="" type="checkbox"/> | <input checked="" type="checkbox"/> |
| 15.85             | 15.85              | <small>i</small> |  | <input type="checkbox"/>            | <input type="checkbox"/>            |
| 0.10              |                    | <small>i</small> |  | <input type="checkbox"/>            | <input type="checkbox"/>            |
| 12.62             | 12.92              | <small>i</small> |  | <input type="checkbox"/>            | <input type="checkbox"/>            |

Pour la saisie groupée certains attributs ne sont proposés que si toutes les cultures des parcelles sélectionnées sont concernées. Ainsi, par exemple, la « Culture secondaire » va apparaître en cas de sélection groupée sur maïs et blé mais pas si vous sélectionnez des parcelles de maïs et de prairie permanente.

**NB:** la modification d'une précision sur un groupe de parcelles est possible uniquement si ces parcelles possèdent toutes le même code PAC et la même culture MesParcelles. Dans l'exemple ci-dessous les parcelles ont la culture MesParcelles maïs fourrage et le code PAC MIS. On peut donc accéder à la précision pour la modifier.

\* : information nécessaire pour exporter la parcelle vers TéléPAC

Code PAC  
MIS (Maïs (hors maïs doux)) VOIR LES  
CODES PAC

Précision\*  
002 (Récolte ensilage)

Agriculture biologique

Destination ICHN  
Non renseigné i  Retournement autorisé de prairie permanente (BCAE1)

Production de semences fermières

Culture secondaire (pour BCAE7)\*  
A00 (Sans objet)

Pour les mesures SHP, cochez si la parcelle est une surface cible

## 6. Vérification des données PAC

### 6.1 PAC - Général

Cliquez sur le menu **Engagement > Parcelle**.

Le « Type de sélection » « PAC - Général » est affiché par défaut.

Cette sélection est indispensable pour réussir votre dossier. L'écran comporte en effet des colonnes dédiées aux informations PAC et permet de vérifier **si toutes les données ont été correctement saisies**.

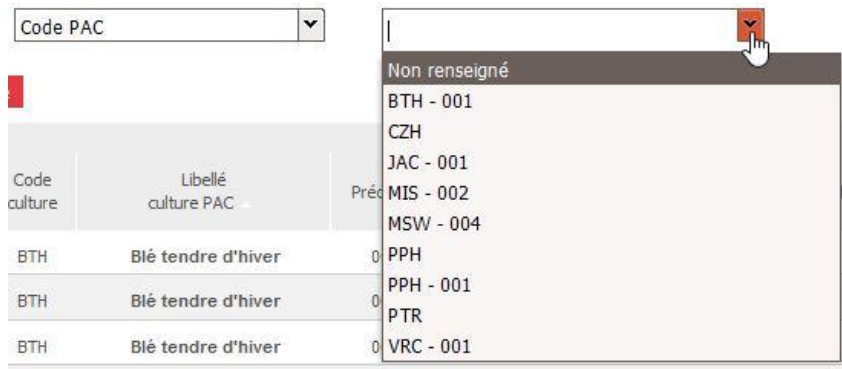
 Pensez à cliquer sur le bouton « Lancer le calcul des surfaces admissibles ».



| N° îlot | Nom parcelle    | Culture          | N° télépac parcelle | Code culture | cu    |
|---------|-----------------|------------------|---------------------|--------------|-------|
| 27      | ID du haut-fond | blé tendre hiver | 4                   | BTH          | Blé t |
| 27      | Grand nré 1     | blé tendre hiver | 6                   | BTH          | Blé t |

D'autres présentations sont disponibles pour vérifier les autres informations spécifiques.

Vérifiez les données par codes PAC grâce à la liste déroulante. Cette vision par code PAC permet de vérifier qu'il n'y a pas de code « inattendus » (PTR à la place de MLG, ...).



| Code culture | Libellé culture PAC | Préc |
|--------------|---------------------|------|
| BTH          | Blé tendre d'hiver  | 0    |
| BTH          | Blé tendre d'hiver  | 0    |
| BTH          | Blé tendre d'hiver  | 0    |

On peut également utiliser la fonction de tri qui s'active au clic sur le libellé de la colonne.



Les différents filtres permettent notamment de vérifier rapidement la présence de « Culture secondaire » sur les terres arables et la destination pour le code PAC CHV dans la colonne « Chanvre ».



En cas d'erreur, avec la saisie groupée, rectifiez rapidement les informations sur plusieurs parcelles.

Sur la page « Modification de parcelle », accessible en cliquant sur le crayon à droite du tableau, un simple clic sur la ligne du Code PAC vous permet de choisir une culture en fonction du code PAC :

Le renseignement de la culture se fait automatiquement en cliquant sur la ligne choisie.

Pensez à vérifier les parcelles cochées « Production semence certifiée ».

| Code culture | Libellé culture PAC             | Précision | Production semence certifiée | Production semence fermière |
|--------------|---------------------------------|-----------|------------------------------|-----------------------------|
| BDP          | Blé dur de printemps            | 001       |                              |                             |
| CZH          | Coza d'hiver                    | 001       |                              |                             |
| CZH          | Coza d'hiver                    | 001       |                              |                             |
| PPH          | Prairie de 6 ans et plus (co... |           |                              |                             |
| CZH          | Coza d'hiver                    | 001       |                              |                             |
| BTA          | Bande tampon                    |           |                              |                             |
| MIS          | Mais (hors mais doux)           | 002       |                              |                             |

Si vous êtes concernés, vérifiez la destination de votre culture (autoconsommation ou commercialisation) dans la colonne « ICHN ».

Parcelles - PAC Carte

Sélection de parcelle  
 Type de sélection: PAC - Générale Code PAC BTH-001

Lancer le calcul des surfaces admissibles Lancer le calcul de l'éco-régime

3 parcelles - 19,43 ha graphiques - 0 ha admissibles

| N° lot | Nom parcelle   | Culture          | N° télépac parcelle | Code culture | Libellé culture PAC | Précision | Production semence certifiée | Production semence fermière | ICHN | Dés |
|--------|----------------|------------------|---------------------|--------------|---------------------|-----------|------------------------------|-----------------------------|------|-----|
| 27     | D du haut-fond | blé tendre hiver | 4                   | BTH          | Blé tendre d'hiver  | 001       |                              |                             | A    |     |
| 27     | Grand pré 1    | blé tendre hiver | 6                   | BTH          | Blé tendre d'hiver  | 001       |                              |                             | C    |     |
| 27     | Grand pré 2    | blé tendre hiver | 1                   | BTH          | Blé tendre d'hiver  | 001       |                              |                             | A    |     |

3 parcelles - 19,43 ha graphiques - 0 ha admissibles

La somme des surfaces admissibles s'affiche en bas à gauche de tous les tableaux PAC. Ce résultat tient compte des filtres sélectionnés.



Enfin, pour vérifier les surfaces globales par culture, l'édition « Synthèse assolement PAC » (via le menu **Documents > PAC**) permet d'accéder rapidement à l'ensemble des éléments nécessaires.

### Impressions

Synthèse assolement PAC

Format:

#### Terres arables

| Code PAC - Précision | Libellé Culture - Précision  | Surface graphique (ha)   | Surface admissible (ha) |
|----------------------|--|--------------------------|-------------------------|
| BTH - 001            | Blé tendre d'hiver - Récolte en grains                               | 38,50                    | 38,46                   |
| CHV - 001            | Chanvre - Armanca  | 14,60                    | 14,60                   |
| JAC - 001            | Jachère (terre arable) - Couvert herbaud                             | 8,13                     | 5,92                    |
| MSS - 002            | Mais (hors maïs doux) - Récolte ensilage                             | 2,09                     | 1,51                    |
| ORP - 001            | Orge de printemps - Récolte en grains                                | 30,66                    | 28,08                   |
| ORP - 001            | Orge de printemps  | 6,25                     | 6,25                    |
| PTR                  | Prairie temporaire de moins de 5 ans et autre mélange avec graminées | 35,65                    | 35,65                   |
| TRE - 002            | Trèfle - Récolte plante entière (fourrage, ensilage,...)             | 15,88                    | 15,87                   |
| TRN - 001            | Tournesol - Récolte en grains  | 18,86                    | 18,83                   |
| <b>Total</b>         |  | <b>170,62</b>            | <b>165,17</b>           |
|                      |  | % de la SAU <b>45,97</b> |                         |

#### Prairies et pâturages permanents

| Code PAC - Précision | Libellé Culture - Précision   | Surface graphique (ha)   | Surface admissible (ha) |
|----------------------|---|--------------------------|-------------------------|
| PRH - 004            | Prairie de 6 ans et plus (couvert herbaud) - Prairie fauchée et pâturée | 82,00                    | 81,62                   |
| <b>Total</b>         |   | <b>82,00</b>             | <b>81,62</b>            |
|                      |   | % de la SAU <b>22,72</b> |                         |

#### Cultures pérennes

| Code PAC - Précision | Libellé Culture - Précision   | Surface graphique (ha)   | Surface admissible (ha) |
|----------------------|---|--------------------------|-------------------------|
| CEB - 004            | Cerise - Autre cerise - verger de 5 ans ou moins                    | 9,96                     | 9,96                    |
| FLP - 001            | Autre légume ou fruit pérenne (sauf petits fruits à baie) - Asperge | 80,50                    | 80,45                   |
| VRG - 003            | Autre Verger (dont verger DOM) - Pomme                              | 22,09                    | 22,09                   |
| <b>Total</b>         |   | <b>112,55</b>            | <b>112,50</b>           |
|                      |   | % de la SAU <b>31,31</b> |                         |

#### Autres surfaces

| Code PAC - Précision | Libellé Culture - Précision   | Surface graphique (ha)  | Surface admissible (ha) |
|----------------------|---|-------------------------|-------------------------|
| SNE - 001            | Surface agricole tempor. non admissible, autre que surface pérenne - Dépôt temporaire (fumier, stockage de fourrage, ...) | 0,26                    | 0,00                    |
| <b>Total</b>         |   | <b>0,26</b>             | <b>0,00</b>             |
|                      |   | % de la SAU <b>0,00</b> |                         |
| <b>Total SAU</b>     |   | <b>359,29</b>           |                         |

En utilisant le 'Descriptif parcelles PAC', vous obtiendrez le détail par culture.



En choisissant l'affichage « Communes », vous obtiendrez le détail et la surface globale par commune. C'est très utile pour vérifier la part de l'exploitation située en zone défavorisée et déterminer l'éligibilité à l'ICHN.

## 6.2PAC – Bordures

Cliquez sur le menu **Engagement > Parcelle**.

Modifiez le « Type de sélection » et choisissez « PAC - Bordures ».

Type de sélection:

34 parcelles - 243,54 ha

| N° | Nom          |
|----|--------------|
| 1  | parcelle n°1 |

- PAC - Générale
- PAC - Prairies ou pâturages per...
- PAC - Bordures
- PAC - BCAA et Éco-Régime
- PAC - BIO
- PAC - MAEC

Il faut vérifier la présence des parcelles de rattachement et les longueurs des bandes tampons, bordures, bandes en bord de bois (BTA, BOR, BFS). Pour les SNA MesParcelles (surfaces non agricoles comme les haies), vous vérifierez qu'elles sont bien rattachées à une parcelle culturale.



A la saisie des informations parcellaires, dans certains îlots, MesParcelles propose plusieurs parcelles de rattachement. Si vous ne savez pas laquelle est la bonne, choisissez-en une et regardez le calcul de la longueur. Elle correspond à la longueur située entre la bande et sa parcelle de rattachement. Si elle est de 5m, alors la parcelle sélectionnée n'est probablement pas la bonne.



Puis, vérifiez la largeur des bandes. MesParcelles dispose d'un bouton « Vérifier les largeurs de bandes ». Ainsi, vous saurez si les largeurs sont respectées. Pour les codes BTA et BOR la largeur doit être supérieure ou égale à 5m, pour le code BFS la largeur doit être supérieure ou égale à 1m.

PAC - Bordures  Code PAC

ces admissibles **Vérifier les largeurs de bandes** Renseigner les parcelles

Si la largeur n'est pas conforme, MesParcelles vous alerte.



En cliquant sur la colonne au-dessus de la localisation des pastilles vous triez pour faire apparaître en haut de la liste les bandes avec une erreur sur la largeur.

**Attention**

Votre dossier comporte au moins une parcelle pouvant être comptée en tant que BCAEB (BTA, BOR, BFS) mais dont la largeur est trop faible. Si vous la sélectionnez comme BCAEB sur Télépac, le dossier pourra présenter des anomalies lors de l'instruction

| 26 parcelles - 68.5 ha graphiques - 0 ha admissibles |               |                   |                     |              |                      |           |                          |                   |                   |                    |  |
|--|---------------|-------------------|---------------------|--------------|----------------------|-----------|--------------------------|-------------------|-------------------|--------------------|--|
| N° îlot  | Nom parcelle  | Culture           | N° télépac parcelle | Code culture | Libellé culture PAC  | Précision | Parcelle de rattachement | Longueur bordures | Surface graphique | Surface admissible |  |
| 11   | parcelle n°12 | (Non renseigné)   | 3                   |              |                      |           |                          |                   | 0.34              |                    |  |
| 2  | LES PRES      | blé dur printemps | 11                  | BDP          | Blé dur de printemps | 001       |                          |                   | 6.74              |                    |  |
| 3  | parcelle n°19 | bande tampon      | 9                   | BTA          | Bande tampon         |           |                          | 106.00            | 0.08              |                    |  |
| 5  | parcelle n°4  | bande tampon      | 1                   | BTA          | Bande tampon         | 2         | 2 - MIS                  | 166.00            | 0.10              |                    |  |

Si une anomalie est détectée, cliquez sur la loupe à droite pour ouvrir la carte et zoomer sur la parcelle. Vous pourrez ainsi éventuellement modifier le contour ou le redessiner totalement. Dans ce dernier cas, fusionnez d'abord l'ancienne bande avec la parcelle voisine puis refaites la découpe bordure.



**Attention, si vous avez déjà enregistré des interventions, vos stocks peuvent être modifiés.**

Le bouton **Renseigner les parcelles de rattachement** renseigne automatiquement les parcelles rattachées aux bandes.

Il associera les bandes à la parcelle avec laquelle la bande partagera la plus grande longueur.

Les SNA MesParcelles seront rattachées automatiquement à la parcelle voisine si un seul choix est possible. Si 2 parcelles sont concernées, le rattachement sera manuel. L'affectation à une surface ou à une autre peut en effet avoir des répercussions sur la surface admissible en terre arables, sur l'éco-régime...

## 6.3 PAC – BIO

Cliquez sur le menu **Engagement > Parcelle**.

Modifiez le « Type de sélection » et choisissez « PAC - BIO ».

Dans ce tableau vous vérifierez si la parcelle est en agriculture biologique et quel est son statut.

Sélection de parcelle

Type de sélection: PAC - BIO Code PAC BTH - 001 Culture: blé tendre hiver

Lancer le calcul des surfaces admissibles Lancer le calcul de l'éco-régime

3 parcelles - 19.43 ha graphiques - 0 ha admissibles

| N° îlot | Nom parcelle    | Culture          | N° télépac parcelle | Code culture | Libellé culture PAC | Précision | Agriculture biologique | Statut bio | Culture en maraîchage | Surface graphique | Surface admissible |  |
|---------|-----------------|------------------|---------------------|--------------|---------------------|-----------|------------------------|------------|-----------------------|-------------------|--------------------|--|
| 27      | ID du haut-fond | blé tendre hiver | 4                   | BTH          | Blé tendre d'hiver  | 001       | ✓                      | AB         |                       | 4.70              |                    |  |
| 27      | Grand pré 1     | blé tendre hiver | 6                   | BTH          | Blé tendre d'hiver  | 001       | ✓                      | C1         |                       | 9.67              |                    |  |
| 37      | Epinais         | blé tendre hiver | 1                   | BTH          | Blé tendre d'hiver  | 001       |                        |            |                       | 5.05              |                    |  |



Pensez à utiliser le tri par simple clic sur l'en-tête de la colonne et utilisez les filtres par code PAC.

## 6.4 PAC – BCAA et Eco-Regime

Cliquez sur le menu **Engagement > Parcelle**.

Modifiez le « Type de sélection » et choisissez « PAC – BCAA et Eco-Regime ».

Vérifiez que les colonnes sont bien renseignées.

Si vous constatez une erreur, ouvrez la fiche de la parcelle en cliquant sur le crayon à droite du tableau.

Sélection de parcelle

Type de sélection: PAC – BCAA et Eco-Régime Code PAC Tous les codes PAC - Précisions Culture: Toutes les cultures

Lancer le calcul des surfaces admissibles Lancer le calcul de l'éco-régime Vérifier les données obtenues

34 parcelles - 243.54 ha graphiques - 242.89 ha admissibles

| N° îlot | Nom parcelle | Culture                | N° télépac parcelle | Code culture | Libellé culture PAC | Précision | Éco-régime Conforme IAE | Éco-régime Absence Phyto | BCAE7 Culture secondaire | Longueur bordures | Surface graphique | Surface admissible |  |
|---------|--------------|------------------------|---------------------|--------------|---------------------|-----------|-------------------------|--------------------------|--------------------------|-------------------|-------------------|--------------------|--|
| 1       | parcelle n°1 | pomme de terre de c... | 1                   | PTC          | Pomme de terre      | 001       |                         |                          | A00                      |                   | 4.73              | 4.73               |  |

## 6.5 PAC – MAEC

Cliquez sur le menu **Engagement > Parcelle**.

Modifiez le « Type de sélection » et choisissez « PAC – MAEC ».

Si vous êtes concernés vérifiez les éléments dans les colonnes « Surface cible » et « Parc MAEC monogastrique ».

42 parcelles - 139.45 ha graphiques - 0 ha admissibles

| N° îlot | Nom parcelle | Culture     | N° télépac parcelle | Code culture | Libellé culture PAC | Précision | Mesure PRV | Surface cible | Parc MAEC monogastrique | Surface graphique | Surface admissible |  |
|---------|--------------|-------------|---------------------|--------------|---------------------|-----------|------------|---------------|-------------------------|-------------------|--------------------|--|
| 1       | parcelle n°1 | colza hiver | 1                   | CZH          | Colza d'hiver       | 001       |            |               |                         | 8.43              |                    |  |

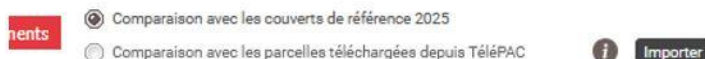
## 6.6PAC – Prairies ou Pâturages permanents

Cliquez sur le menu **Engagement > Parcelle**.

Modifiez le « Type de sélection » et choisissez « PAC – Prairies ou pâturages permanents ».

Vous pouvez comparer vos cultures par rapport aux couverts de référence ou par rapport au fichier XML importé de Télépac.

Choisissez la couche de comparaison à utiliser :



MesParcelles compare le code de chaque culture et vous alerte sur les éventuelles incohérences.

Un simple clic sur le bouton **Vérifier les prairies et pâturages permanents** et MesParcelles vous affiche les parcelles en alerte.

**Attention**

Votre dossier comporte 7 parcelles qui étaient instruites soit :

- en « prairies ou pâturages permanents » l'an dernier et qui ne l'est plus cette année.
- en terres arables, cultures pérennes, couverts herbacés ou jachère de moins de 5 ans l'an passé et qui est déclarée en « prairie ou pâturage permanent » cette année.

Votre dossier pourra présenter des anomalies lors de l'instruction.

| N° lot | Nom parcelle      | Culture                      | N° ligne parcelle | Code culture | Label culture PAC              | Précision | Références ou PP Autres | Réglé article PP / OBT | Autonomie PP | Période culture | Surface graphique | Surface admissible | PP permanente | Existence instruit en lot |  |
|--------|-------------------|------------------------------|-------------------|--------------|--------------------------------|-----------|-------------------------|------------------------|--------------|-----------------|-------------------|--------------------|---------------|---------------------------|--|
| 38     | Grand creux 01    | vigne arable                 | 1                 | VVC          | Vigne (vrais vignes cougés)    | 001       |                         |                        |              |                 | 0,00              |                    |               |                           |  |
| 27     | T2-O les          | prairie temp de 5 ans ...    | 5                 | PTX          | Prairie temporaire de mol...   |           |                         |                        |              |                 | 0,01              |                    |               |                           |  |
| 30     | Bucouza           | prairie temp de 5 ans ...    | 2                 | PTX          | Prairie temporaire de mol...   |           |                         |                        |              |                 | 0,84              |                    | PP            |                           |  |
| 30     | Grand Chen        | prairie temp de 5 ans ...    | 2                 | PTX          | Prairie temporaire de mol...   |           |                         |                        |              |                 | 1,33              |                    |               |                           |  |
| 39     | Berrenes          | prairie temp de 5 ans ...    | 1                 | PTX          | Prairie temporaire de mol...   |           |                         |                        |              |                 | 3,00              |                    |               |                           |  |
| 5      | parcelle n°14     | prairie permanente           | 1                 | PPH          | Prairie de 6 ans et plus (...) |           |                         |                        |              | 100             | 0,67              |                    |               |                           |  |
| 27     | Parc aux lattes   | prairie temp de 5 ans ou ... | 3                 | PPH          | Prairie de 6 ans et plus (...) | 001       |                         |                        |              |                 | 0,72              |                    |               |                           |  |
| 27     | Et du haut-fond   | prairie temp de 5 ans ou ... | 1                 | PPH          | Prairie de 6 ans et plus (...) | 001       |                         |                        |              |                 | 5,42              |                    |               |                           |  |
| 26     | Grande Devale bas | prairie permanente           | 3                 | PPH          | Prairie de 6 ans et plus (...) | 001       |                         |                        |              |                 | 1,00              |                    |               |                           |  |

Une pastille orange indique la parcelle en alerte. A sa droite figure le type de couvert instruit :

- **PP** : prairies ou pâturages permanents
- **PT X** : prairie temporaire ou jachère de X années (X allant de 0 à 5 ans)
- **AU** : autres cultures (terres arables)

Les alertes de vérification de largeurs de bande et de qualification des prairies permanentes ne bloquent pas l'envoi du XML vers Télépac.

Vous corrigez si cela vous paraît nécessaire.

Avec un clic sur la loupe, vous êtes redirigé vers la carte et vous pouvez visualiser le décalage entre les parcelles instruites en PPH (prairie permanente) et la culture MesParcelles.

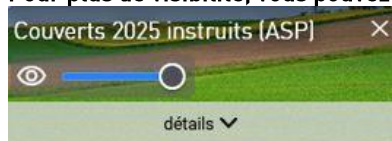
Les codes couleurs des contours de parcelles sont les suivants :

- **Violet** : contour des parcelles instruites (ici PPH de 0.17ha admissible).



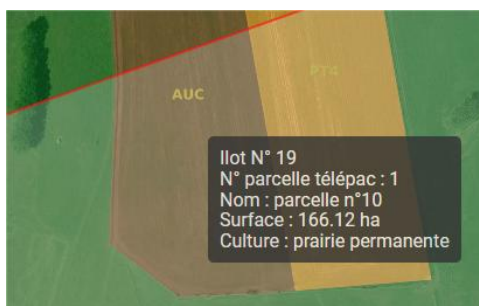
- **Vert** : contour dans MesParcelles. Sur la gauche, la PPH a été réduite. La culture a été étendue sur la zone instruite en prairie permanente.

Pour plus de visibilité, vous pouvez afficher uniquement le contour des parcelles de MesParcelles.



Vous pouvez faire les mêmes constats avec la couche des couverts.

Dans cette carte, vous avez à disposition la couche des couverts de la campagne précédente. Dans la liste des couches à droite de la carte, cliquez sur l'œil pour afficher cette donnée.



Dans l'exemple ci-dessus j'ai une alerte, car ma parcelle déclarée en « prairie permanente » est située sur une zone instruite en « Autres cultures » et une zone instruite en PT4 (prairie temporaire ou jachère depuis 4 ans). Vérifiez la réimplantation des prairies permanentes.

| Code culture | Libellé culture PAC            | Précision | Ré-implantation PP Autres | Ré-implantation PP / DDT | Retournement PP | Période Labour |
|--------------|--------------------------------|-----------|---------------------------|--------------------------|-----------------|----------------|
| BDP          | Blé dur de printemps           | 001       |                           |                          |                 |                |
| CZH          | Colza d'hiver                  | 001       |                           |                          |                 |                |
| CZH          | Colza d'hiver                  | 001       |                           |                          |                 |                |
| PPH          | Prairie de 6 ans et plus (c... |           |                           |                          |                 |                |

La colonne « ZDH manquante » permet d'être alerté s'il manque des ZDH (Zone de densité homogène) sur des prairies permanentes.

Vous devez tout d'abord cliquer sur « Lancer le calcul des surfaces admissibles ». Puis, vous retournez sur l'affichage des prairies et pâturages permanents pour traiter les alertes.

Selection de parcelle

Type de sélection: PAC - Prairies ou pâturages perm... Code PAC: Tous les codes PAC - Précisions Culture: Toutes les cultures

**Lancer le calcul des surfaces admissibles** Lancer le calcul de l'iso-régime Vérifier les prairies et pâturages permanents

23 parcelles - 94,35 ha graphiques - 78,46 ha admissibles

| N° Bot | Nom parcelle  | Culture     | N° télépac parcelle | Code culture | Libellé culture PAC | Précision | Surface graphique | Surface admissible | ZDH manquante |
|--------|---------------|-------------|---------------------|--------------|---------------------|-----------|-------------------|--------------------|---------------|
| 1      | parcelle n°4  | colza hiver | 1                   | CZH          | Colza d'hiver       |           | 8,21              | 8,21               |               |
| 2      | parcelle n°5  | colza hiver | 1                   | CZH          | Colza d'hiver       |           | 2,86              | 2,86               |               |
| 3      | parcelle n°6  | colza hiver | 1                   | CZH          | Colza d'hiver       |           | 6,79              | 6,79               |               |
| 4      | parcelle n°10 | colza hiver | 1                   | CZH          | Colza d'hiver       |           | 8,59              | 8,59               |               |

**Confirmation**  
Calcul effectué, mais des ZDH sont manquantes sur certaines de vos parcelles et empêchent le calcul correct de la surface admissible.  
Pour voir celles concernées, reportez-vous au tableau "PAC - Prairies ou pâturage permanents".

Cliquez sur la loupe à droite pour visualiser et sélectionner la parcelle en alerte, directement sur la carte "ZDH"

Selection de parcelle

Type de sélection: PAC - Prairies ou pâturages perm... Code PAC: Tous les codes PAC - Précisions Culture: Toutes les cultures

**Lancer le calcul des surfaces admissibles** Lancer le calcul de l'iso-régime Vérifier les prairies et pâturages permanents

23 parcelles - 94,35 ha graphiques - 78,46 ha admissibles

| N° Bot | Nom parcelle  | Culture            | N° télépac parcelle | Code culture | Libellé culture PAC            | Précision | Ré-implantation PP Autres | Ré-implantation PP / DDT | Retournement PP | Période Labour | Surface graphique | Surface admissible | ZDH manquante | Couvert instruit en N-1 |
|--------|---------------|--------------------|---------------------|--------------|--------------------------------|-----------|---------------------------|--------------------------|-----------------|----------------|-------------------|--------------------|---------------|-------------------------|
| 1      | parcelle n°4  | colza hiver        | 1                   | CZH          | Colza d'hiver                  |           |                           |                          |                 |                | 8,21              | 8,21               |               |                         |
| 2      | parcelle n°5  | colza hiver        | 1                   | CZH          | Colza d'hiver                  |           |                           |                          |                 |                | 2,86              | 2,86               |               |                         |
| 3      | parcelle n°6  | colza hiver        | 1                   | CZH          | Colza d'hiver                  |           |                           |                          |                 |                | 6,79              | 6,79               |               |                         |
| 4      | parcelle n°10 | colza hiver        | 1                   | CZH          | Colza d'hiver                  |           |                           |                          |                 |                | 8,59              | 8,59               |               |                         |
| 5      | parcelle n°14 | prairie permanente | 1                   | PPH          | Prairie de 6 ans et plus (c... |           |                           |                          |                 | 000            | 8,67              |                    |               |                         |
| 6      | parcelle n°3  | maïs fourrage      | 3                   | MIS          | Maïs (hors maïs doux)          | 002       |                           |                          |                 |                | 0,30              | 0,30               |               |                         |

Les ZDH existantes sont visibles. Nous constatons qu'il manque la ZDH pour notre parcelle sélectionnée (contour vert).



Sélectionnez la parcelle, cliquez sur « Envoyer vers ». Puis, choisissez « ZDH ». Enfin, « validez ».



La ZDH est renseigné

**Modification de la zone de densité homogène (ZDH)**

Formulaire de modification

Numéro:

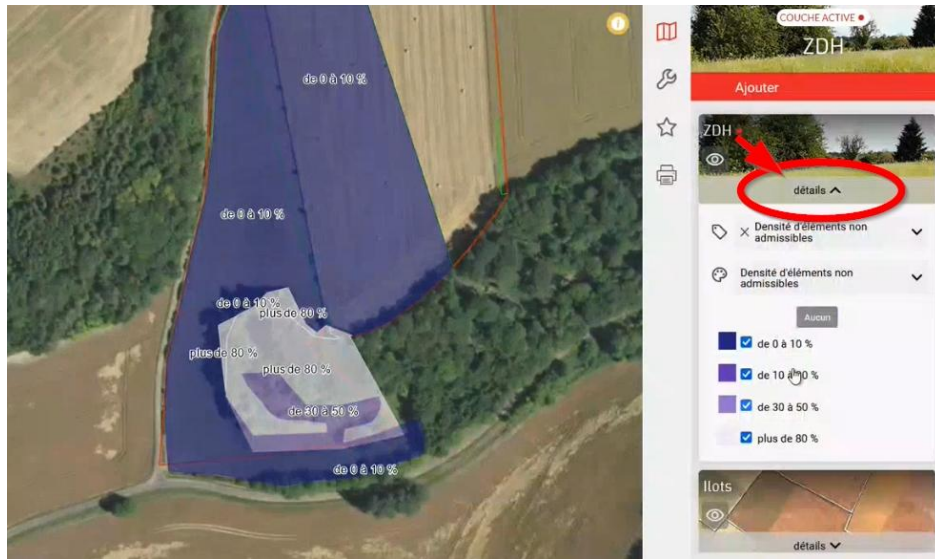
Surface (ha):

Densité (pourcentage de surface non admissible):

Annuler Valider



Sur cette couche ZDH, on peut voir le pourcentage de surface non admissible aux Droits à paiement. MesParcelles vous propose une analyse thématique. Ainsi la visualisation est facilitée. Dans la couche « ZDH », cliquez sur « détails » et vous aurez la légende de ces pourcentages.



 Pour faire apparaître les parcelles en alerte en haut de tableau, cliquez sur l'intitulé de la colonne « ZDH manquante ».

Selection de parcelle

Type de sélection: PAC - Prairies ou pâturages perm Code PAC Tous les codes PAC - Précisions Culture: Toutes les cultures

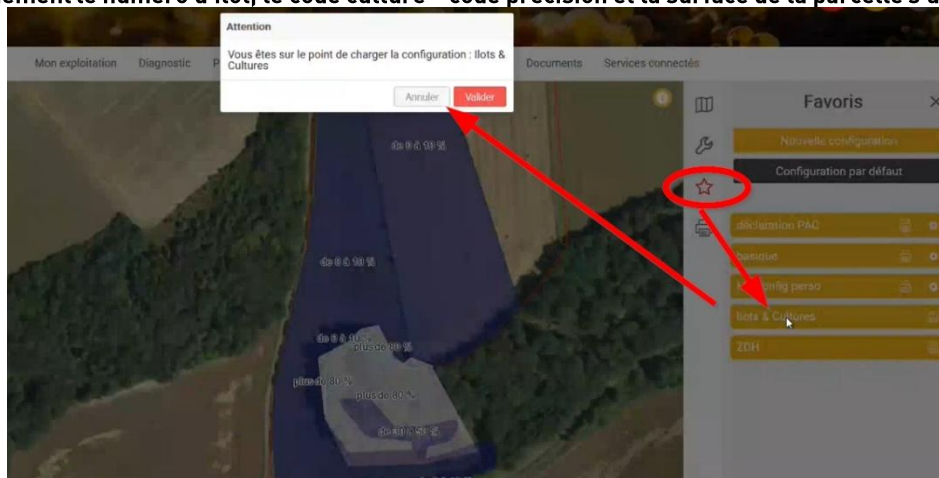
Lancer le calcul des surfaces admissibles Lancer le calcul de l'iso-régime Vérifier les prairies et pâturages permanents Comparaison avec les couverts de référence 2024 Vérifier les données obligatoires

23 parcelles - 94,35 ha graphiques - 78,46 ha admissibles

| N° lot | Nom parcelle    | Culture                    | N° téraparc parcelle | Code culture | Libellé culture PAC            | Précision | Ré-implantation PP Autre | Ré-implantation PP / DOT | Retourne-ment PP | Période Labour | Surface graphique | Surface admissible | ZDH manquante | Couvert instruit en N-1 |  |
|--------|-----------------|----------------------------|----------------------|--------------|--------------------------------|-----------|--------------------------|--------------------------|------------------|----------------|-------------------|--------------------|---------------|-------------------------|--|
| 5      | parcelle n°14   | prairie permanente         | 1                    | PPH          | Prairie de 6 ans et plus (c... |           |                          |                          |                  | 000            | 8,67              |                    |               |                         |  |
| 27     | Parc aux laries | prairie temp 6 ans ou ...  | 3                    | PPH          | Prairie de 6 ans et plus (c... | 001       |                          |                          |                  |                | 9,72              |                    |               |                         |  |
| 27     | D du haut-fond  | prairie tempo 6 ans ou ... | 1                    | PPH          | Prairie de 6 ans et plus (c... | 001       |                          |                          |                  |                | 5,42              |                    |               |                         |  |

### Carte ilots & cultures

Dans les favoris (étoile), vous pouvez choisir la carte « Ilots & Cultures ». Automatiquement le numéro d'ilot, le code culture – code précision et la surface de la parcelle s'afficheront.



Cette carte est éditable. Dans la liste, cliquez sur le symbole de l'imprimante. Faites vos choix et cliquez en bas sur « Imprimer ». Un document pdf mis en page automatiquement à l'échelle choisie vous sera envoyé par courriel.



## 7. Liste des éditions PAC disponibles

Plusieurs éditions sont disponibles. Elles vous donnent une vue synthétique des informations PAC. Elles sont accessibles via le menu [Documents > PAC](#).

|  |  |
|--|--|
| Descriptif parcelles PAC - général                       | Cette édition reprend le descriptif des parcelles PAC, avec regroupement possible par culture, commune, ...<br>Les éléments affichés sont ceux présents sur le tableau PAC-général                         |
| Descriptif parcelles PAC – autres informations           | Cette édition reprend le descriptif de vos parcelles PAC, avec regroupement possible par culture, commune, ...<br><b>Les éléments affichés sont ceux présents sur les tableaux PAC hors "PAC-général".</b> |
| Synthèse assolement PAC                                  | Edition similaire au 'Récap. Assolement' de Télépac. Elle affiche la surface par combinaison «code PAC – Précision».   |
| Synthèse éco-régime voie des pratiques sur terre arables | Anciennement 'Calculette PAC 2023-2027' avec retrait du filtre de l'année au lancement de l'édition  |
| Synthèse BCAA7 – Diversification des cultures            | Estimation de la situation de l'exploitation vis-à-vis de la BCAA7 diversification des cultures  |
| Synthèse BCAA7 – Critère annuel                          | Estimation de la situation de l'exploitation vis-à-vis de la BCAA7 rotation- Critère annuel  |
| Synthèse BCAA7 – Critère pluriannuel                     | Estimation de la situation de l'exploitation vis-à-vis de la BCAA7 rotation – Critère pluriannuel  |
| Synthèse BCAA8   | Edition obsolète pour la PAC 2026  |
| Fiche expertise MAEC ≥2025                               | Cette édition liste chaque engagement MAEC avec des options : afficher le montant des aides, afficher les saisies complémentaires, afficher les contrats arrivant à échéance le 14 mai.                    |

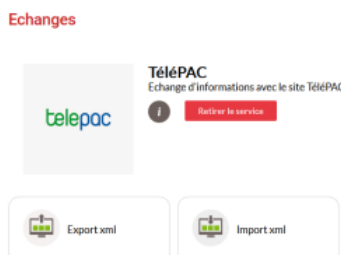
 Le récapitulatif parcellaire visualisable avec l'édition 'Synthèse assolement PAC' est identique à Télépac.

## 8. Export depuis MesParcelles

### 8.1 Extraction des îlots et parcelles

Vérifiez que vous êtes sur la bonne récolte.

Le service Télépac doit avoir été ouvert sur votre exploitation. Cela peut être réalisé en masse par votre administrateur MesParcelles ou sinon faites-le directement : [Services connectés > Catalogue de services](#). Cliquez sur le menu [Engagement > PAC > Echanges Télépac](#), puis sur le bouton « Export XML ».



L'export de MesParcelles vers Télépac contient :

- Uniquement les îlots cochés comme « îlots modifiés ou créés » c'est-à-dire uniquement les îlots différents entre MesParcelles et Télépac.
- Toutes les parcelles avec leurs informations.
- Les justifications de création ou modification d'îlots.
- Les numéros de référence des îlots modifiés ou créés s'ils respectent les règles d'intersection d'intégration dans Télépac.
- Les ZDH, si vous l'avez choisi en cochant la case adéquate.

La justification de la modification d'îlot ou de ZDH (si export des ZDH choisi) est obligatoire.

Cet écran permet de saisir les justifications élément par élément (clic sur le crayon) ou de manière groupée (cocher les îlots/ZDH et cliquer sur « Modifier la justification de modification pour les îlots sélectionnés »).

Un contrôle est également réalisé afin de vérifier que l'utilisateur a choisi le bon type de justification : création ou modification. Si la justification est erronée, elle ne sera pas importée dans Télépac.

Contrôle des écarts des îlots de votre dossier avec le référentiel de l'administration (ASP)

Couche de référence:  îlots de référence ASP  Cette exploitation a changé de package. Aussi les îlots seront tous indiqués en CRÉATION pour être importés dans TéléPAC.  
 îlots téléchargés depuis Télépac  Exporter les ZDH  
 Fusionner les parcelles contiguës de mêmes caractéristiques (nouveau 2026)

En cas de création, reprise ou agrandissement d'îlot, des contrôles pourront être effectués par l'administration. Pensez à joindre les justificatifs nécessaires sur TéléPAC. [Modifier la justification de modification pour les îlots sélectionnés](#) [Lancer l'export](#)

| N° | Nom       | Commune            | Surface | Différence |  |  |
|----|-----------|--------------------|---------|------------|--|--|
| 14 | îlot n°14 | SONCOURT-SUR-MARNE | 1.65    | 0.58       |  |  |
| 50 | îlot 50   | SONCOURT-SUR-MARNE | 39.48   | 1          |  |  |

Afficher les ZDH de densité:  [Justification groupée](#)

| Numéro ZDH  | îlots | Surface (ha) | Densité (pourcentage de surface non admissible) | Modification détectée | Justification pour export |  |
|-------------|-------|--------------|---|-----------------------|---------------------------|--|
| 52002470227 | 18    | 6.24         | de 0 à 10 %                                     | CONTOUR               |                           |  |
| 52000858240 | 41    | 0.46         | de 50 à 80 %                                    | DENSITE               |                           |  |
| 52019141220 | 39    | 0            | de 0 à 10 %                                     | SUPPRESSION           |                           |  |
| 52019201777 | 18    | 2.55         | de 10 à 30 %                                    | CONTOUR DENSITE       |                           |  |
| 1           | 14    | 0.74         | de 0 à 10 %                                     | CREATION              |                           |  |
| 2           | 45    | 0.16         | de 30 à 50 %                                    | CREATION              |                           |  |

Le contrôle s'effectue uniquement dans les cas suivants :

- La couche de référence cochée est celle des îlots téléchargés depuis Télépac.
- La case « Cette exploitation a changé de numéro PACKAGE cette année » est décochée

Couche de référence:  îlots de référence ASP  îlots téléchargés depuis Télépac

Cette exploitation a changé de package. Aussi les îlots seront tous indiqués en CRÉATION pour être importés dans TéléPAC

Exporter les ZDH

Fusionner les parcelles contiguës de mêmes caractéristiques [nouveau 2026]

| Surface | Différence |  |   |
|---------|------------|--|---|
| 4.83    | 1.94       |           |  |
| 30.14   | 6.03       |           |  |
| 4.08    | 9.54       |           |  |
| 3.77    | 0.2        |           |  |
| 1.08    | 0          | CRÉATION à passer en MODIFICATION, sinon la justification ne sera pas reprise dans TéléPAC |   |
| 19.42   | 1          |  |   |

En cas d'alerte, une pastille orange est affichée.

Passez la souris sur une pastille et une info-bulle précise l'alerte.

Ces alertes ne sont pas bloquantes. Vous pourrez malgré tout exporter le dossier si vous le souhaitez. Dans l'idéal modifiez votre justification.

### MesParcelles réalise d'autres vérifications :

- largeurs de bandes tampons, bordures de champs et bandes en bord de forêt (BTA, BOR et BFS),
- incohérence de succession de codes PAC en lien avec les prairies,

**Éléments pouvant déclencher une anomalie sur votre dossier lors de son traitement par les organismes instructeurs :**

- Votre dossier comporte au moins une parcelle pouvant être comptée en tant que SIE (BTA, BOR, BFP, BFS) mais dont la largeur est trop faible. Si vous la sélectionnez comme SIE sur Télépac le dossier pourra présenter des anomalies lors de l'instruction.  
Vous pouvez vérifier les parcelles concernées dans le tableau des parcelles. [Lien - Tableau avec le type : "PAC - Bordures"](#)
- Votre dossier comporte au moins une parcelle qui a été requalifiée en prairies ou pâturages permanents lors de l'instruction par la DDT.  
Le dossier pourra présenter des anomalies lors de l'instruction.  
Vous pouvez vérifier les parcelles concernées dans le tableau des parcelles. [Lien - Tableau avec le type : "PAC - Prairies et pâturages permanents"](#)

- géométrie d'îlot / parcelle invalide, ...

**Votre dossier n'est pas valide pour l'export. Vous devez préalablement corriger les problèmes suivants :**  
 La géométrie de l'îlot 27 est invalide. Utilisez l'outil de nettoyage d'îlot dans l'espace cartographique pour le rendre valide.  
 La géométrie de la parcelle 1 de l'îlot 27 est invalide. Utilisez l'outil de nettoyage des îlots qui réalisera également un nettoyage de parcelle.

Pour ces deux alertes, un clic sur le lien renvoie vers les pages idoines. Elles ne sont pas bloquantes.

### Options pour l'export :

- Les éléments ne sont plus fusionnés par défaut à l'export. Vous pouvez choisir de fusionner les parcelles contiguës de mêmes caractéristiques dans le fichier d'export généré.
- En cas de changement de package ou d'installation, tous les îlots doivent être définis en CRÉATION, même si les contours sont identiques aux îlots de la couche anonyme. L'option « Cette exploitation a changé de numéro PACKAGE... » permet de justifier automatiquement tous les îlots en création.
- Vous pouvez choisir d'exporter les ZDH (la suppression est possible en cas de ZDH supprimée, la modification est possible en cas de ZDH modifiée).

Attention, il faut préciser une justification en cas de différence entre vos îlots/ZDH et ceux validés par l'administration. Elle vous sera demandée sur TéléPAC.

Contrôle des écarts des îlots de votre dossier avec le référentiel de l'administration (ASP)

Couche de référence:  îlots de référence ASP  îlots téléchargés depuis Télépac

Cette exploitation a changé de package. Aussi les îlots seront tous indiqués en CRÉATION pour être importés dans TéléPAC

Exporter les ZDH

Fusionner les parcelles contiguës de mêmes caractéristiques [nouveau 2026]



Si une parcelle ne comporte pas de précision, de culture secondaire, de période de labour, de type BIO, de destination chanvre, de couverture inter-rang, de date de plantation... vous serez alerté.

**Export xml**

**Import xml**

**Éléments pouvant déclencher une anomalie sur votre dossier lors de son traitement par les organismes instructeurs :**

Votre dossier comporte au moins une parcelle pouvant être comptée en tant que BCAEB (BTA, BOR, BFS) mais dont la largeur est trop faible. Si vous la sélectionnez comme BCAEB sur Télépac le dossier pourra présenter des anomalies lors de l'instruction. Vous pouvez vérifier les parcelles concernées dans le tableau des parcelles. Lien - Tableau avec le type : "PAC - Bordures"

Votre dossier comporte au moins une parcelle qui a été requalifiée en prairies ou pâturages permanents lors de l'instruction par la DDT vis à vis des lots téléchargés depuis Télépac. Le dossier pourra présenter des anomalies lors de l'instruction. Vous pouvez vérifier les parcelles concernées dans le tableau des parcelles. Lien - Tableau avec le type : "PAC - Prairies et pâturages permanents"

Votre dossier comporte au moins une parcelle qui a été requalifiée en prairies ou pâturages permanents lors de l'instruction par la DDT vis à vis des lots de référence ASP. Le dossier pourra présenter des anomalies lors de l'instruction. Vous pouvez vérifier les parcelles concernées dans le tableau des parcelles. Lien - Tableau avec le type : "PAC - Prairies et pâturages permanents"

**Votre dossier n'est pas valide pour l'export. Vous devez préalablement corriger les problèmes suivants :**

Certaines de vos parcelles nécessitent un renseignement d'une précision/variété pour pouvoir être exportées.

- Dans l'lot n°12 - parcelle n°1 - le Banc
- Dans l'lot n°13 - parcelle n°1 - La Souac
- Dans l'lot n°15 - parcelle n°3 - Le Fenil
- Dans l'lot n°11 - parcelle n°2 - La Côte Moret
- Dans l'lot n°11 - parcelle n°4 - La Côte Moret

En cliquant sur le crayon vous serez orienté vers le détail de la parcelle pour faire votre modification. Pour gagner du temps, pensez aux saisies groupées.

**Modification des parcelles**

5 Parcelles 11,54 ha

N° parcelle 1 0,1 ha

Nom de la parcelle parcelle n°1

SONCOURT SUR-MARNE, lot N°6

2025-2026

1 prairie permanente

N° parcelle 1 0,46 ha

Nom de la parcelle parcelle n°1

SONCOURT SUR-MARNE, lot N°41

2025-2026

1 prairie permanente

N° parcelle 3 1,65 ha

Nom de la parcelle parcelle n°3

**Campagnes culturales**

Campagne 2025-2026

prairie permanente

PAC Carte

**prairie permanente**

★ Déclarée PAC  Visualisée sur la carte

Parcelle en couvert d'interculture ?

Non renseigné

Modifier le précédent de fertilisation

Caractéristiques Déclaration PAC

\* : information nécessaire pour exporter la parcelle vers TÉLÉPAC

Cods PAC FPH (Prairie de 6 ans et plus (couvert herbacé))

Précision \* Valeurs différentes

Non renseignée

001 (Essentiellement de fauche)

002 (Essentiellement pâturée)

003 (Avec engagement MAEC souscrit avant 2023 et anciennement déclarée PRL)

004 (Prairie fauchée et pâturée)

Pour les mesures SHR cochez si la parcelle est une surface cible

Parc retenu au titre de la MAEC 'élevage de monogastriques'

Ensuite, pour générer le fichier d'export, cliquez sur « Lancer l'export ».

Cliquez ensuite sur l'image « Fichier XML Télépac » pour sauvegarder le fichier sur votre ordinateur.

**Votre dossier a été exporté**

Vous pouvez télécharger le fichier XML de votre dossier qui vous sera demandé sur Télépac en cliquant ici :

TéléPAC: <https://www.telepac.agriculture.gouv.fr>

Menu : "Dossier PAC 2021" puis "IMPORT/EXPORT" et "Import dossier"



## 8.2 Enregistrement des données sur votre ordinateur

Le fichier s'enregistre habituellement par défaut dans le dossier « Téléchargements ».  
Retournez à l'endroit où vous avez enregistré ce fichier



Pour afficher le dossier « Téléchargements », cliquez simultanément sur les touches Ctrl et J.



## 9. Import sur Télépac

Accédez au site Télépac : <https://www.Télépac.agriculture.gouv.fr>.

Connectez-vous à Télépac avec l'identifiant (numéro PACAGE) et le mot de passe Télépac.

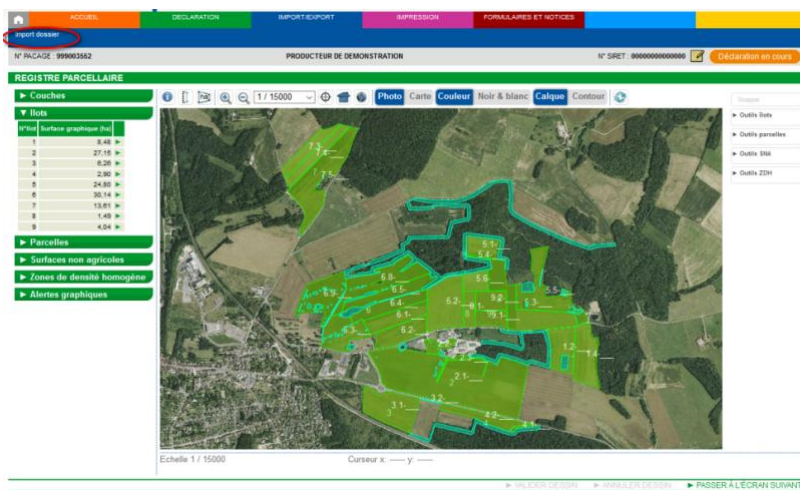
Pour la déclaration de surface, cliquez sur « Dossier PAC 2026 ».

Sur la page d'accueil de la déclaration 2026, lisez attentivement les consignes et cliquez en bas sur « Accéder à la télédéclaration ».

▶ IMPORTER DES ÎLOTS ▶ ACCÉDER À LA TÉLÉDECLARATION

Vérifiez les informations puis cliquez sur « Passer à l'écran suivant ».

**PRE-REQUIS :** vous devez arriver sur la page « REGISTRE PARCELLAIRE » avec une carte qui s'affiche dans la partie principale. Allez dans la rubrique « IMPORT/EXPORT » et cliquez sur « Import Dossier ».




Dans le cas d'un import synchrone, cochez « Oui », cliquez sur « Parcourir » pour sélectionner le fichier XML issu de MesParcelles. Cliquez ensuite sur « Valider la demande ».

Si vous choisissez l'import non synchrone, cochez « Non », indiquez votre courriel et cliquez sur « Parcourir » pour sélectionner le fichier XML issu de MesParcelles. Cliquez ensuite sur « Valider la demande ».

L'import synchrone (sans attente) est proposé uniquement pour les exploitations avec moins de 20 îlots. Cet import ne nécessite pas de renseigner une adresse électronique.

Pour un import asynchrone, le temps de traitement est normalement inférieur à 10 minutes. Un courriel de confirmation est envoyé à l'issue de ce traitement.

Il ne vous reste plus qu'à finaliser la déclaration en allant jusqu'à la signature du dossier sur Télépac.

 **Même si les transferts sont fiables, il peut y avoir des erreurs. Pour vous prémunir de tout problèmes, veillez à vérifier sur Télépac que la surface et le nombre d'îlots sont identiques à ceux de MesParcelles, notamment en utilisant l'édition Descriptif parcelles PAC de MesParcelles et le récapitulatif d'assolement de Télépac.**